

PLAN STRATÉGIQUE

TANY MEVA 5

2023 - 2027

**POUR UNE MEILLEURE GESTION DURABLE
DES RESSOURCES NATURELLES À MADAGASCAR**



SOMMAIRE



Pratique de pêche traditionnelle
Région Boeny

P.3	MOT DU CONSEIL D'ADMINISTRATION
P.4	CONTEXTE
P.8	BILAN DES OPÉRATIONS (1996-2022)
P.14	TANY MEVA 5 : LES PRINCIPES FONDAMENTAUX
P.16	PRIORITÉS DU PLAN STRATÉGIQUE TANY MEVA 5
P.21	3 GRANDES THÉMATIQUES D'ACTION
P.23	OBJECTIF DE FINANCEMENT
P.24	CADRE INSTITUTIONNEL REVU
P.26	PROJET MIONJO EN PARTENARIAT AVEC L'ETAT (2022-2025)

MOT DU CONSEIL D'ADMINISTRATION

TANY MEVA 5, UNE EVOLUTION NATURELLE DES OBJECTIFS DE LA FONDATION VERS UNE GESTION DES RESSOURCES NATURELLES PAR ET POUR LES COMMUNAUTES

Dès sa genèse en 1996, l'objectif ultime de la Fondation Tany Meva était la conservation de la biodiversité exceptionnelle de Madagascar par le financement de projets des communautés qui en sont les dépositaires.

Depuis, le contexte global et national a largement évolué : Madagascar s'est fixé comme objectif de tripler la superficie des Aires Protégées (Vision Durban 2005) et celle des Aires Protégées Marines et Côtières (Sydney 2014). De nouveaux schémas de gestion ont ainsi émergé donnant un rôle plus important aux populations à travers les approches paysages, la co-gestion des Aires Protégées, la mise en place de réseaux d'associations locales et l'augmentation des conventions de Transfert de Gestion des Ressources Naturelles et/ou Halieutiques.

De fait, les besoins en termes d'appui et de financement des projets communautaires ont augmenté en même temps que les pressions liées à une situation économique dégradée suite aux crises successives traversées par le pays et une pression démographique importante. Par ailleurs, Madagascar fait partie des pays les plus impactés par les effets du changement climatique aggravant une situation déjà précaire des populations.

Le 5^{ème} Plan Stratégique de la Fondation Tany Meva appelé aussi Tany Meva 5 se devait de répondre concrètement à ces différents enjeux sur un nouveau cycle 2023 - 2027.

Il se focalise sur cinq paysages prioritaires et des thématiques visant la conservation et la restauration des écosystèmes, et surtout l'adaptation et la prospérité des communautés concernées. De fait, les ressources financières et les capacités de financement doivent aussi s'accroître de façon importante tout en capitalisant sur l'expérience acquise après presque 30 années d'activités en matière de financement de projets communautaires et en s'adaptant aux nouveaux contextes et outils disponibles.

La Fondation Tany Meva en appelle à une nouvelle mobilisation des acteurs et partenaires voulant développer une synergie vers une gestion des ressources naturelles associée au développement et à la prospérité des populations.



Tiana Ramparany Ramanarivosoa
Présidente du Conseil d'Administration
2023-2025



Patricia Rajerison
Présidente du Conseil d'Administration
2021-2023

CONTEXTE

Madagascar, un haut lieu de la biodiversité mondiale face à des problématiques persistantes

Des milieux naturels sous pression

Considéré comme un hotspot de la biodiversité abritant environ 5 % de la biodiversité mondiale, Madagascar est reconnu pour la richesse de son capital naturel et ses écosystèmes uniques.

Ces milieux sont toutefois largement anthropisés : les habitats naturels terrestres représentent aujourd'hui moins de 20 % de la superficie totale de la Grande île.

Les principaux facteurs de pression, essentiellement dus à l'activité humaine, ont été documentés :

- La déforestation liée aux activités agricoles (culture sur brûlis, pratique du tavy), à la collecte de bois, au charbonnage et aux pâtures.
- La surexploitation des espèces sauvages (faune, produits forestiers et ressources naturelles), y compris dans les Aires Protégées.
- Les exploitations minières (incluant les exploitations individuelles et artisanales) et les pollutions d'origine industrielle.
- Le changement climatique impactant Madagascar et plus largement la zone de l'Océan Indien.

Ces atteintes écologiques ont un coût : le coût de la dégradation de l'environnement est évalué entre 1,78 et 2,15 points de PIB par an sur les 30 dernières années¹.



Travaux communautaires de construction d'un pont
Tsarahonenana
District Ankazobe

Par ailleurs, les contributions économiques de la biodiversité et des services écosystémiques au niveau des Aires Protégées sont avérées. Une étude² menée en 2022 a permis d'estimer leur impact au niveau local entre USD 443 et 579 millions par an, ce qui témoigne du potentiel socio-économique de la biodiversité à Madagascar.

Un financement problématique de la gestion durable des ressources naturelles

La mobilisation des financements pour répondre à ces enjeux reste un véritable défi à Madagascar. En effet, les ressources dont dispose l'Etat pour financer le secteur de l'environnement³ restent modiques, d'une part, et les besoins de financement du secteur⁴ sont immenses, d'autre part.

¹Madagascar Country Environmental Analysis : « Promoting green, resilient, and inclusive development », Banque Mondiale, 2022

²« Nos aires protégées sont vitales pour notre développement. Livre blanc issu de l'étude sur la valeur économique des aires protégées de Madagascar », FAPBM et MNP avec KfW et USAID Hay Tao, août 2022

³0,73% du budget national selon la loi des finances

⁴Estimés à USD 10/ha/an soit USD 76 millions par an pour le financement de 7,6 millions d'hectares d'Aires Protégées d'après les données de la FAPBM en 2022 ; à USD 20,3 millions par an pour la mise en œuvre du SPANB ; et enfin les besoins financiers estimés pour la restauration de 4 millions d'hectares de forêts d'ici 2030 sont de l'ordre de USD 9,5 milliards selon le défi de Bonn dans le cadre des engagements de Madagascar pour l'AFR100 (Initiative pour la restauration des paysages forestiers africains).



Restauration de forêt de mangroves
Région Boeny

Ainsi, bien que deux mécanismes nationaux et pérennes de financement aient été mis en place à travers la FAPBM (Fondation pour les Aires Protégées et la Biodiversité de Madagascar) pour le financement des Aires Protégées et la Fondation Tany Meva pour le financement des projets communautaires de gestion des ressources naturelles, les défis de financement restent importants.

Les analyses menées par le CEPF (Critical Ecosystem Partnership Fund / Fonds de Partenariat pour les Ecosystèmes Critiques) en 2014 dans le cadre de l'évaluation du hotspot de Madagascar et des îles de l'Océan Indien ont permis de constater les faits suivants :

- Les bailleurs de fonds investissent essentiellement à travers les fondations nationales et plus spécifiquement la FAPBM ou en appui direct à MNP (Madagascar National Parks).
- Le second principal canal de financement est celui des ONG internationales opérant à Madagascar⁵ en tant que promoteurs directs de programmes ou de projets en faveur de l'environnement en s'appuyant sur les ONG locales comme sous-traitants.
- Le réseau national et local d'acteurs reste très fragile et faible. Ceux de la société civile notamment sont en manque de capacités, ce qui explique d'une certaine manière leur difficulté d'accès aux financements internationaux, d'une part, et la concentration des programmes / projets dans les zones de prédilection des ONG internationales, d'autre part, laissant ainsi hors du champ d'autres zones ou sites plus petits mais avec des menaces élevées sur la biodiversité.

Dans ce contexte, de par son statut, son mandat et sa mission, la Fondation Tany Meva est appelée à jouer un double rôle stratégique pour contribuer au financement de l'environnement à Madagascar, d'une part, mais aussi et surtout à impacter durablement la gestion durable des ressources naturelles à travers les communautés qu'elle finance, d'autre part. Telles sont donc les premières ambitions du Plan Stratégique 5 de la Fondation.

⁵Notamment Conservation International, WWF, Wildlife Conservation Society, Durrell, The Peregrine Fund, Biodiversity Conservation Madagascar, Madagascar Biodiversity Partnership, Missouri Botanical Garden, Blue Ventures

La Fondation Tany Meva contribue à répondre aux enjeux de la gestion durable des ressources naturelles

Créée en 1996, la Fondation Tany Meva est une fondation reconnue d'utilité publique⁶ œuvrant pour l'amélioration de la gestion des ressources naturelles, la protection et la conservation de l'environnement, en lien avec les communautés locales.

Entre 1996 et 2022, la population de Madagascar, qui reste à 80 % rurale, a doublé, alors que la superficie des zones protégées a triplé. Cet état de fait génère des tensions croissantes sur l'exploitation des ressources naturelles, qui donnent toute leur pertinence à l'action de la Fondation Tany Meva : elle s'efforce de promouvoir une gestion communautaire des ressources naturelles, à travers des projets qui permettent, d'une part, de changer les comportements et d'accroître les revenus des ménages bénéficiaires et, d'autre part, de préserver ces ressources naturelles de la dégradation.

Ces besoins en augmentation demandent donc des ressources croissantes pour couvrir les enjeux.

Disposant d'un fonds de dotation de près de USD 10 millions et d'actifs financiers s'élevant à USD 14,5 millions⁷, elle peut garantir le financement pérenne de ses activités.

Au cours de ses 27 années d'existence et d'activités, grâce à ses fonds propres et aux fonds gérés confiés par ses partenaires bailleurs, la Fondation Tany Meva a ainsi pu soutenir de nombreuses initiatives communautaires autour de cinq thématiques, pour un volume de financement de USD 16,6 millions.



Les thématiques financées (1996-2022)

Atténuation et adaptation au changement climatique

Conservation des écosystèmes

Education relative à l'environnement

Amélioration des conditions de vie des populations

Appui institutionnel

Tissage de filet
Ambolobozibe
Région Sofia

BILAN DES OPÉRATIONS (1996-2022)

Projets financés

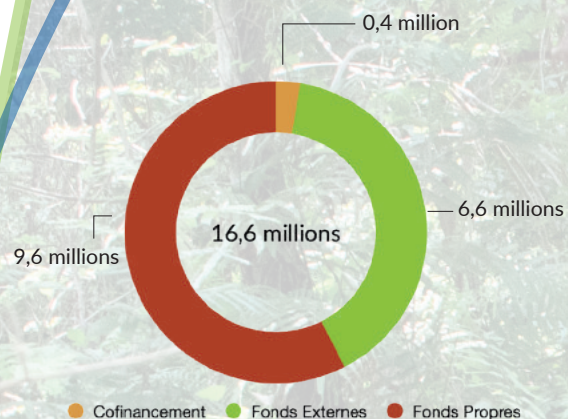
Au cours de son histoire, la Fondation Tany Meva a travaillé avec 23 partenaires, qui lui ont confié des fonds en gestion. Parmi ces fonds, 13 ont permis de financer des projets (sur fonds externes seuls ou en cofinancement avec la Fondation Tany Meva), les autres fonds ayant couvert des dépenses de fonctionnement ou d'appui aux projets.

La Fondation Tany Meva a financé, depuis sa création, 1 789 projets, dont 263 sur fonds externes et 16 en cofinancement.

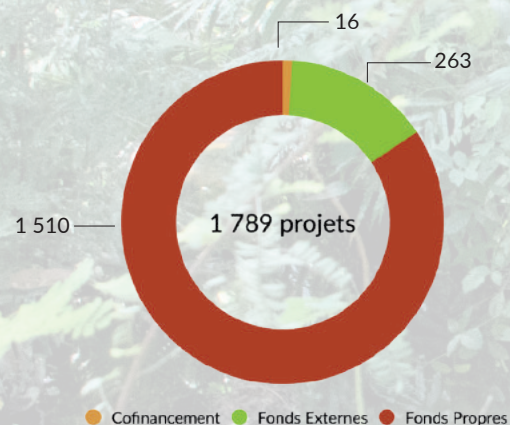
Au 31 décembre 2022, le cumul des fonds externes gérés destinés aux projets s'élève à USD 6,6 millions, sur un total de USD 16,6 millions.

Les projets financés ont permis de toucher plus de 400 000 ménages bénéficiaires.

Les zones d'intervention ont couvert les 22 régions de Madagascar ainsi que 3 îles de l'Océan Indien (les Comores, les Seychelles et Maurice).

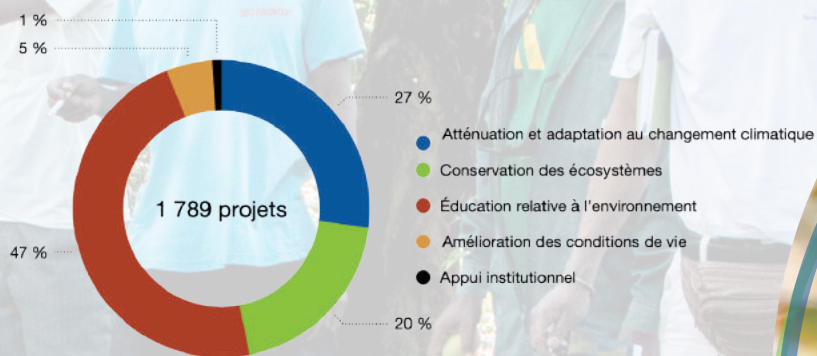


Graphie 1 : Répartition des financements tous fonds confondus (en USD)

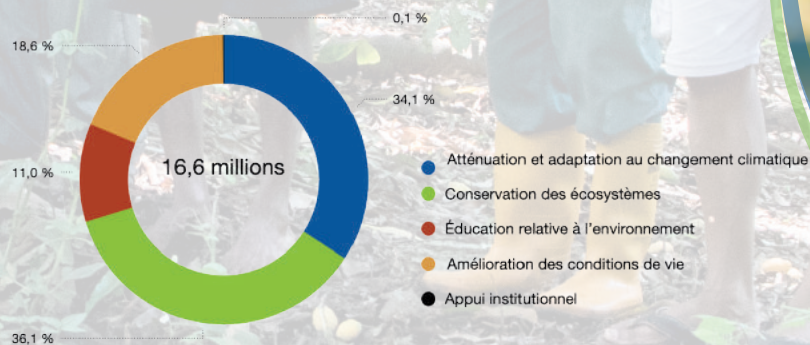


Graphie 2 : Répartition des projets par source de financement

Thématiques de financement



Graph 3 : Répartition du nombre de projets par thématique



Graph 4 : Répartition des montants octroyés par thématique



Arbre pieuvre
(*didierea madagascariensis*)
Région Atsimo Andrefana



Martin pêcheur malgache
(*corythornis madagascariensis*)
District de Soalala

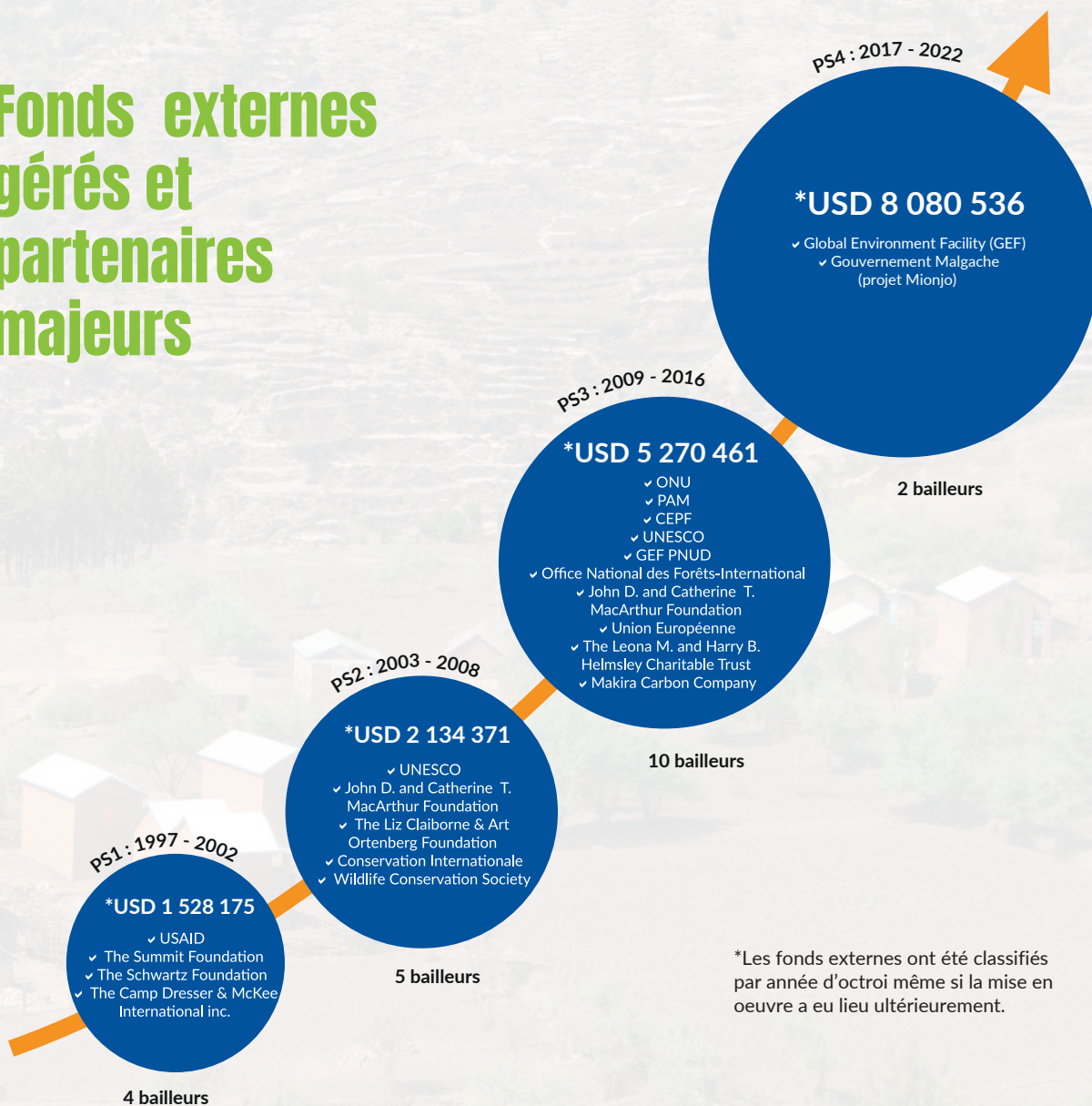
Leçons tirées sur la gestion des fonds

■ Chaque partenaire fixe ses objectifs lorsqu'il confie des fonds en gestion à la Fondation Tany Meva. Un manque de cohérence entre les objectifs de chaque fonds a pu être constaté, ce qui a nui à l'atteinte des objectifs de la Fondation Tany Meva dans chacun de ses plans stratégiques.

■ Les critères d'évaluation des projets financés sur fonds gérés ont parfois manqué de précision, ce qui n'a pas permis d'apprécier finement les impacts.

■ Quand bien même la Fondation Tany Meva a assuré la gestion des fonds qui lui ont été confiés, ce travail a pu être occulté par la plus grande visibilité du bailleur.

Fonds externes gérés et partenaires majeurs



*Les fonds externes ont été classifiés par année d'octroi même si la mise en oeuvre a eu lieu ultérieurement.

Mesures d'accompagnement prises

1. Garantir une complémentarité entre les thématiques

Chaque Plan Stratégique (PS) de la Fondation Tany Meva s'articule autour de trois à cinq thématiques, qui orienteront les actions de la Fondation. L'objectif, dès lors, est de parvenir à réaliser, sur une même zone d'intervention, des activités liées concomitamment à chacune des thématiques afin de produire un impact en matière de protection de l'environnement.

Dans le cadre du PS4 par exemple, les projets liés à l'amélioration des conditions de vie des bénéficiaires (rénovation des infrastructures scolaires, abduction d'eau...) qui n'ont pas été associés à des projets liés à la conservation durable des écosystèmes et/ou à l'atténuation et l'adaptation au changement climatique n'ont pas permis d'obtenir de résultats durables sur la protection de l'environnement.

2. Prendre en considération la dimension amélioration des conditions de vie des communautés cibles

Une forte motivation des communautés à conduire des actions de conservation et de restauration (reboisement par exemple) ainsi qu'un impact positif sur l'environnement ont été constatés lorsque ces actions s'accompagnent d'un accroissement de l'activité socio-économique et des revenus.

Ne pas séparer l'aspect socio-économique et amélioration des conditions de vie de l'aspect protection de l'environnement participe des bonnes pratiques. Cette dynamique positive s'est notamment vérifiée dans le projet de l'association Ny Tanintsika (restauration de la forêt endémique de tapia couplée à une activité de culture du ver à soie à Ambatofinandrahana, province de Fianarantsoa, financée par la Fondation Tany Meva).

3. Eviter le « saupoudrage » lié à la mise en œuvre des petits projets

De nombreux petits projets, notamment ceux concernant l'éducation relative à l'environnement (création de petits jardins, visites de parcs...), mis en œuvre au cours du temps n'ont pas produit d'effets durables : il n'est plus possible aujourd'hui de constater des réalisations concrètes ou un impact environnemental visible dans les écoles soutenues.



Reboisement des écoliers
Région Itasy



Tissage de fil de ver à soie
Région Amoron'i Mania

4. Promouvoir la continuité des actions menées et la continuité entre les plans stratégiques

Les impacts positifs ne peuvent être enregistrés que s'il existe une continuité au-delà des changements de personnes et des passages d'un Plan Stratégique à un autre.

Au gré des changements de direction au sein de la Fondation Tany Meva, certains projets, pourtant bien engagés, ont pu être mis à l'arrêt. Par exemple, les actions entreprises dans le cadre d'un projet de production d'éthanol à partir de canne à sucre n'ont pas été poursuivies après l'arrivée d'un nouveau directeur, quand bien même les micro distilleries et l'acquisition de matériel avaient déjà été réalisés.

Depuis le PS5, la continuité et le renforcement des actions antérieures sont clairement inscrites dans la stratégie de la Fondation Tany Meva. Ainsi, le PS5 spécifie que les zones d'intervention de la Fondation recouperont les « zones d'implantation historique et d'ancrage territorial de la Fondation Tany Meva », qui sont déterminées en fonction des projets financés auparavant. Cette continuité permet de bien évaluer les impacts, dès lors que les actions sur la zone d'intervention sont suivies sur la durée ; d'assurer la durabilité du financement au niveau du territoire ; et d'obtenir un impact visible et durable au niveau de chaque paysage d'intervention.

5. Assurer un accompagnement continu

La continuité des projets ainsi que l'accompagnement continu des promoteurs et des bénéficiaires permet d'assurer la durabilité des impacts et la poursuite des actions de conservation, ainsi que l'évaluation des impacts sur le long terme.

Ainsi, depuis 2002, la Fondation Tany Meva a soutenu 22 projets sur la gestion durable des ressources naturelles de Tsiacompaniry, région d'Analamanga, mis en œuvre par l'association Tsarafara. Ces projets impliquent les populations vulnérables dans la gestion des ressources naturelles et concernent le reboisement des espèces exotiques, la restauration de la couverture végétale, l'accès à l'eau et à l'énergie, l'éducation relative à l'environnement, l'écotourisme, avec des bénéfices durables pour les communautés riveraines.



Réunion communautaire en prévision de la construction d'un pont
District Ankazobe

L'action de la Fondation Tany Meva s'est traduite depuis sa création en plans stratégiques quinquennaux successifs. L'arrivée à échéance du PS4 fin 2022 et les problématiques environnementales décrites plus haut ont mené à l'élaboration du PS5, dénommé Tany Meva 5, pour la période 2023-2027.

Le PS4 de la Fondation Tany Meva (2017-2022) a permis de financer 130 projets pour un montant total de USD 2 millions et bénéficiant à plus de 30 000 ménages.

Si le PS4 a permis d'allouer une grande partie des financements aux activités génératrices de revenus pour une amélioration du bien-être et des conditions de vie des bénéficiaires, Tany Meva 5 se recentre sur l'aspect gestion durable des ressources naturelles, avec pour objectif d'ancrer la Fondation Tany Meva dans le rôle d'institution de référence en financement de projets de gestion durable des ressources naturelles avec l'appui des communautés locales.

TANY MEVA 5 : LES PRINCIPES FONDAMENTAUX

VISION

La Fondation Tany Meva, une institution de référence en financement durable de projets de gestion des ressources naturelles avec l'engagement actif des communautés locales.

MISSION

En sa qualité de fondation environnementale, la Fondation Tany Meva mobilise, gère des fonds, finance des projets à impact positif sur la gestion durable des ressources naturelles, avec l'engagement actif des communautés locales.

VALEURS

Quatre principales valeurs sous-tendent l'engagement de la Fondation Tany Meva :

Indépendance – Si la Fondation Tany Meva aligne son cadre d'action sur les politiques publiques, elle prend ses décisions en toute autonomie.

Redevabilité – Elle est redevable, en matière d'information claire et transparente, à l'ensemble de ses partenaires et de ses bénéficiaires.

Intégrité – Elle traite avec égalité, équité et impartialité tous les dossiers de financement qui lui sont soumis.

Respect – Elle accorde écoute et considération à ses partenaires et promeut le dialogue.

APPROCHE GLOBALE

Selon le Plan Stratégique 5, la Fondation Tany Meva collabore avec les Partenaires d'Appui qui servent de relais entre la Fondation et les communautés de base afin de concrétiser sa vision de gérer durablement les ressources naturelles avec l'engagement actif des communautés locales.



Akomba
(*Eulemur fulvus*)
Région Boeny



Désherbage
Ankazobe
Région Analamanga

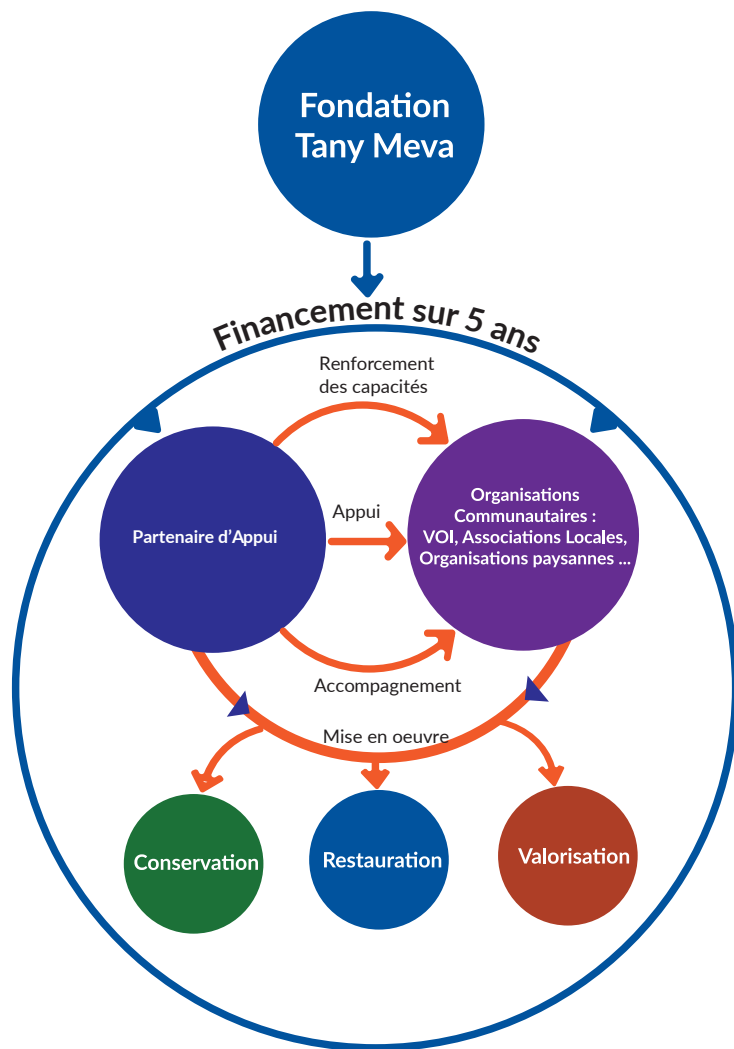


Schéma 1: Nouvelle approche Tany Meva 5 avec les Partenaires d'Appui

Le Partenaire d'Appui apporte aux communautés son savoir-faire technique en matière de gestion des projets, ce qui facilitera le suivi de la mise en œuvre par la Fondation Tany Meva. Cette approche assure une mise en œuvre efficace et durable des projets financés.

PRIORITÉS DU PLAN STRATÉGIQUE TANY MEVA 5

Objectif global

Les communautés vivant dans cinq paysages clés de Madagascar s'impliquent effectivement dans la gestion durable des ressources naturelles grâce à un financement croissant de la Fondation Tany Meva.

1 000 000 ha

Valeur cible
en 2027

> 20 %

Nombre d'hectares gérés durablement par les communautés bénéficiant d'un financement de la Fondation Tany Meva, dans un but de conservation

Augmentation des revenus moyens des ménages membres des VOI (Vondron'Olon'Ifotony ou communauté de base) appuyées sous le financement de la Fondation Tany Meva



Forêt de Tapia
Région Amoron'i Mania

Piliers

Trois grands piliers découlent de cet objectif global et seront mis en œuvre tout au long de Tany Meva 5 :

1

Croissance et diversification des ressources financières

La Fondation Tany Meva :

- *Accroît ses fonds propres à travers l'augmentation de son fonds de dotation, grâce à des campagnes de levée de fonds*
 - ✦ *Fonds de dotation porté de USD 10,3 à 25 millions*
- *Diversifie ses ressources financières (cofinancement, etc.) en signant de nouveaux partenariats*
 - ✦ *30 % de part de financement issu des nouveaux partenaires*
- *Augmente ainsi sa capacité de financement, pour répondre aux besoins croissants des communautés*
 - ✦ *Capacité prévisionnelle de financement de USD 330 000 en 2023 à USD 1,2 million en 2027*

2

Financement des projets communautaires à impacts positifs sur la gestion des ressources naturelles

- *Matérialise sa nouvelle approche ainsi que son nouveau mécanisme de mise en œuvre de financement*
 - ✦ *Plus de USD 1 million d'octroi pour 2027*
- *Soutient la conservation des ressources naturelles et l'adaptation des communautés face aux pressions*
 - ✦ *1 000 000 ha de zones conservées sous gestion communautaire (TGRN/TGRH[®]) appuyées par la Fondation dans les zones d'intervention à la fin de 2027*
- *Appuie les initiatives locales de restauration écologique des milieux dégradés*
 - ✦ *5 000 ha de zones restaurées de l'écosystème (forêt, littoral, savane...)*
- *Accompagne les projets de valorisation durable des ressources naturelles avec l'engagement actif des communautés locales*
 - ✦ *Plus de 25 % d'augmentation des chiffres d'affaires par filière/ chaîne de valeur au niveau des VOI appuyées par la Fondation Tany Meva*

3

Conformité aux normes de gouvernance des FFC

- *Consolide l'exercice d'une gouvernance forte*
 - ✦ *90 % de conformité aux normes FFC[°] de gouvernance et d'efficacité institutionnelle (composante gouvernance)*
- *Renforce ses capacités et optimise ses compétences pour produire les impacts attendus*
 - ✦ *90 % de conformité aux normes FFC administratives (composante organisation et ressources humaines)*
- *Capitalise ses bonnes pratiques et est pionnière en matière de financement de projets communautaires*
 - ✦ *Adoption de 50 % des bonnes pratiques innovantes*

[®]TGRH : Transfert de Gestion des Ressources Halieutiques, TGRN : Transfert de Gestion des Ressources Naturelles

[°]FFC : Normes de pratiques à l'intention des Fonds Fiduciaires pour la Conservation édictées par Conservation Finance Alliance

5 paysages d'intervention identifiés

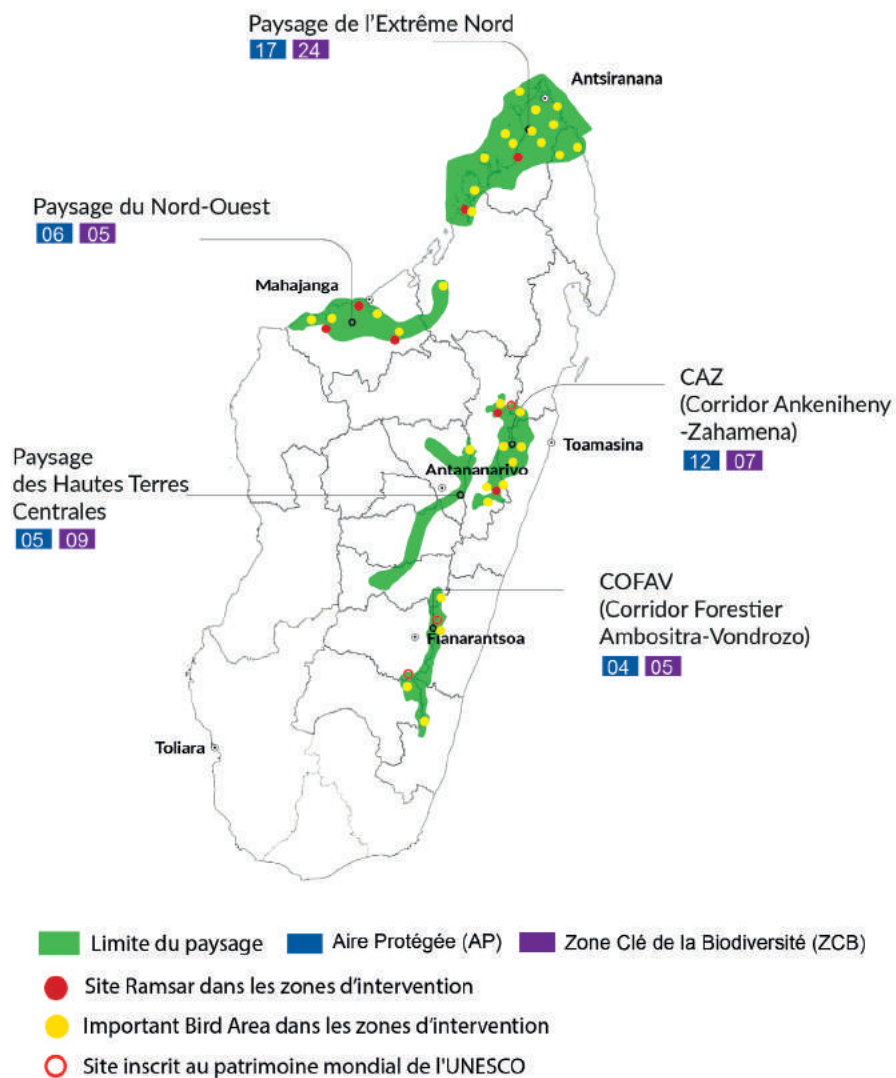


Figure 1: Zones d'intervention - PS5

4 critères de sélection des paysages

Ainsi, deux corridors et trois paysages de conservation prioritaires ont été retenus. La Fondation Tany Meva travaille en outre dans les trois régions du sud de Madagascar (Anosy, Androy et Atsimo Andrefana) dans le cadre du projet MIONJO (2022-2025).

- – Zones à potentialité en ressources naturelles renouvelables menacées et/ou vulnérables. – Ces zones recourent les Zones Clés pour la Biodiversité (ZCB) identifiées par le CEPF¹⁰ ;
- – Zones d'implantation historique et d'ancrage territorial de la Fondation Tany Meva. – Elles sont déterminées en fonction des projets appuyés par la Fondation Tany Meva par le passé ;
- – Zones où la Fondation Tany Meva est susceptible d'avoir des impacts. – La Fondation intervient dans des zones réunissant simultanément des ressources naturelles et des communautés locales comme acteurs de la gestion de ces ressources naturelles. Ces espaces se retrouvent au niveau des zones de transfert de gestion des ressources naturelles/halieuistiques (TGRN/TGRH), identifiées par le ministère de l'Environnement et du Développement Durable (MEDD) et le ministère de la Pêche et de l'Economie Bleue ;
- – Zones avoisinant les Aires Protégées. – La Fondation Tany Meva ambitionne de développer des synergies avec les autres acteurs de la protection de l'environnement, dans le but de mutualiser les efforts et de maximiser les impacts. L'intervention dans les zones entourant les Aires Protégées complète celle de la fondation FAPBM, qui se concentre sur les acteurs au sein même des Aires Protégées.

¹⁰Fonds de Partenariat pour les Écosystèmes Critiques ou Critical Ecosystem Partnership Fund (CEPF)



Restauration de forêt de mangroves
Région Boeny

Enjeux et pressions par paysage

Chacun de ces paysages est confronté à des défis particuliers. Les projets financés par la Fondation Tany Meva ont vocation à y répondre.

Paysage de l'Extrême Nord
COFAV
Paysage du Nord-Ouest
CAZ



Agriculture itinérante (défrichement pour tavy, transformation des marais en parcelles agricoles, conflits fonciers...)

Paysage de l'Extrême Nord
COFAV
Paysage du Nord-Ouest
Paysage des Hautes Terres Centrales



Elevage semi-extensif (feux de renouvellement de pâturage non maîtrisé...)

Paysage de l'Extrême Nord
COFAV
Paysage des Hautes Terres Centrales
Paysage du Nord-Ouest



Petites mines artisanales (flux migratoire, conflits socio- environnementaux avec les résidents...)

Paysage de l'Extrême Nord
Paysage des Hautes Terres Centrales
CAZ



Extension de villages et construction d'habitations (coupe sélective de bois, exploitation de gaulettes...)

Paysage de l'Extrême Nord
COFAV
Paysage des Hautes Terres Centrales
Paysage du Nord-Ouest
CAZ



Energie domestique (charbonnage avec des essences forestières ou du bois de mangrove)

Paysage de l'Extrême Nord
Paysage des Hautes Terres Centrales
Paysage du Nord-Ouest
CAZ



Diversification des sources de revenu liées aux ressources naturelles (exploitation des produits forestiers non-ligneux extraits des fougères arborescentes ou des cœurs de palmier, trafic d'espèces animales et végétales...)

Paysage de l'Extrême Nord
Paysage du Nord-Ouest



Pêche artisanale intensive (utilisation d'outils non réglementés, surpêche...)

Préparation de reboisement
District Anjozorobe

3 GRANDES THÉMATIQUES D'ACTION

Madagascar dispose d'un corpus de textes à portée internationale ou nationale qui encadre sa politique environnementale, parmi lesquels :

- La Convention sur la Diversité Biologique (CDB), la Convention sur le commerce international des espèces de faune et de flore sauvages menacées d'extinction (CITES), la Convention Cadre des Nations Unies sur les changements climatiques (CCNUCC), la Convention de Ramsar sur les zones humides d'importance internationale, etc.

- La loi n°2015-003 portant Charte de l'environnement malagasy actualisée, le décret n°2015-1308 fixant la Politique nationale de l'environnement pour le développement durable (PNEDD), la loi n°96-025 relative à la Gestion locale sécurisée (GELOSE) instituant la gestion locale des ressources naturelles renouvelables, etc.

Plusieurs documents déclinés en programmes et plan d'action en assurent la traduction opérationnelle :

- la Stratégie et plans d'actions nationaux pour la biodiversité 2015-2025 (SPANB)¹¹ ,
- la Stratégie nationale sur la restauration des paysages forestiers et des infrastructures vertes à Madagascar (SNRPF) entrant dans l'initiative AFR100 de l'Union Africaine¹² ,
- le Plan d'action national de lutte contre le changement climatique (PANLCC 2019).

De cet ensemble réglementaire découlent trois grandes thématiques qui orienteront les actions de la Fondation Tany Meva dans le cadre de Tany Meva 5 :



**Conservation
des ressources
naturelles et
amélioration de la
résilience socio-
économique des
communautés**



**Restauration
écologique des
écosystèmes et
habitats des zones
cibles**



**Valorisation durable
des ressources
naturelles au
bénéfice des
communautés**

¹¹Décret n°2016-128 du 23 février 2016 portant adoption de la SPANB 2015-2025

¹²Initiative pour la restauration des forêts et des paysages forestiers en Afrique visant à restaurer au moins 100 millions d'ha de terres dégradées d'ici 2030. Dans ce cadre, Madagascar a souscrit à une première promesse de restaurer 4 millions d'ha d'ici 2030.



Visite d'une culture maraîchère pratiquant la lombriculture
Arivonimamo
Région Analamanga

OBJECTIF DE FINANCEMENT

Face à l'accroissement des besoins en matière de financement des projets communautaires, la Fondation intensifiera ses interventions et se donne comme objectif l'octroi de USD 3,28 millions de subventions les cinq années du Plan Stratégique.

Pour ce faire, elle augmentera progressivement son appui de près de USD 630 000 (moyenne annuelle depuis 1996) jusqu'à USD 1,2 millions en 2027.

A cette fin, la Fondation Tany Meva ambitionne d'accroître ses ressources, en activant deux leviers :

- ✓ porter son fonds de dotation de USD 10,3 millions à 25 millions, par des opérations de levée de fonds. Les revenus de ce capital, placé, alimenteront les ressources sur fonds propres ;
- ✓ augmenter les fonds externes provenant des partenaires techniques et financiers en concluant des nouveaux partenariats.

Ainsi, le montant total des ressources à mobiliser sur la période du PS5 s'élèvera à USD 6,92 millions, dont USD 5,01 millions sur fonds propres et USD 1,91 millions sur fonds externes.

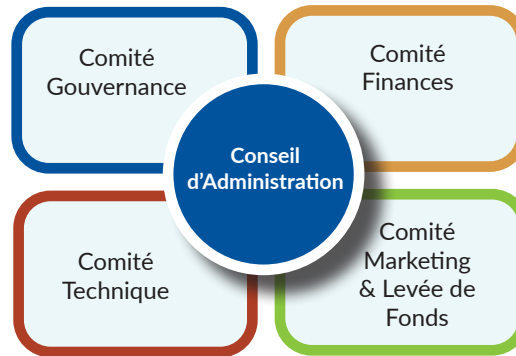
USD 0,31 millions sera consacré aux dépenses d'investissement.



Patrouilleurs forestiers
Anjihabe
Région Sofia

CADRE INSTITUTIONNEL REVU

Conseil d'Administration



Equipe Exécutive

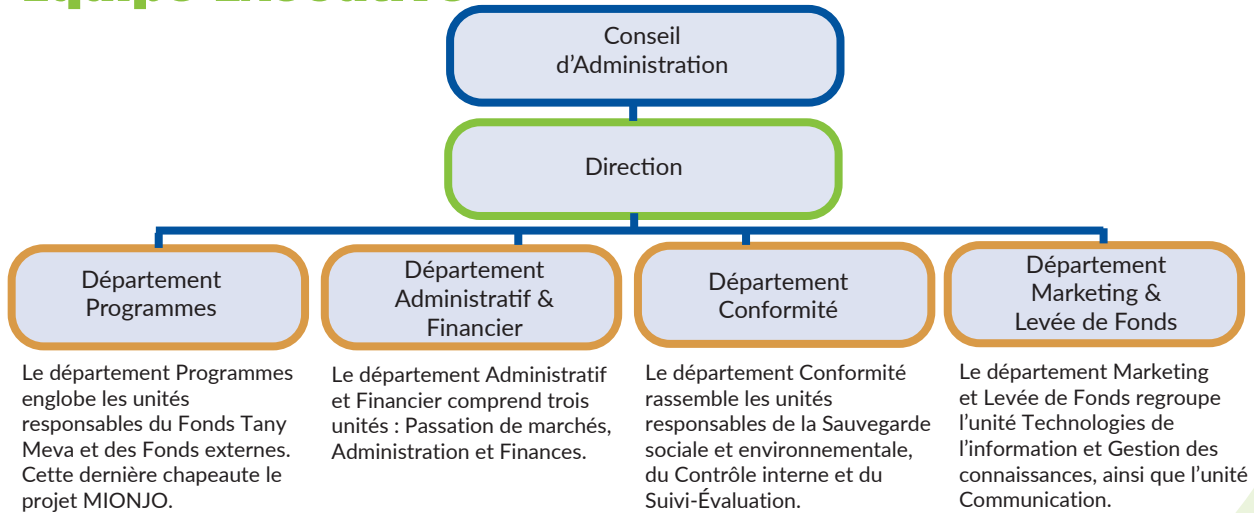
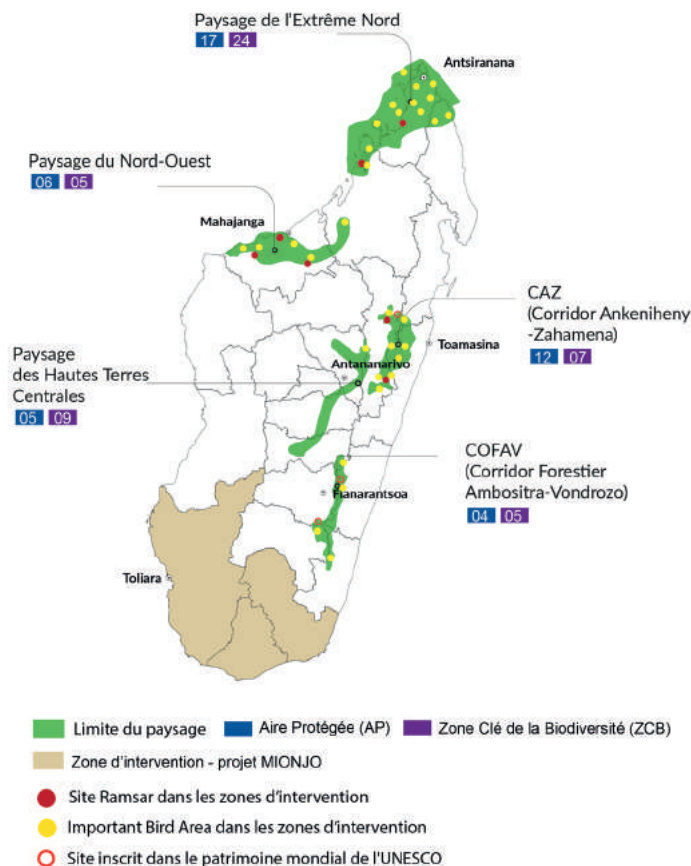


Figure 2 : Organigramme mis à jour de la Fondation Tany Meva



PROJET MIONJO EN PARTENARIAT AVEC L'ETAT (2022-2025)



En plus de nos interventions dans ces 5 paysages, la Fondation Tany Meva intervient également dans trois régions du Sud de Madagascar à travers le projet MIONJO.

Le Sud de Madagascar cumule d'importantes difficultés : sécheresse, insécurité alimentaire, faiblesse des revenus des ménages, manque d'accès aux infrastructures de base, etc.

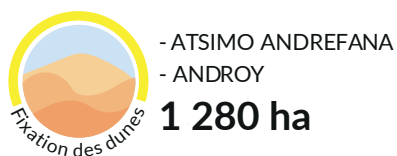


Si de nombreux efforts ont été entrepris par le gouvernement, les différents partenaires techniques et financiers et les organisations non gouvernementales pour lutter contre l'extrême pauvreté de cette région, elle demeure la moins développée et la plus enclavée du pays.

C'est dans ce contexte que le projet MIONJO de soutien aux moyens de subsistance dans le Sud de Madagascar a été initié par le gouvernement, avec l'appui financier et technique de la Banque Mondiale. Articulé autour de cinq composantes, son objectif général vise à améliorer les infrastructures de base et les moyens de subsistance dans les zones rurales grâce à une approche de développement local dirigée par la communauté.

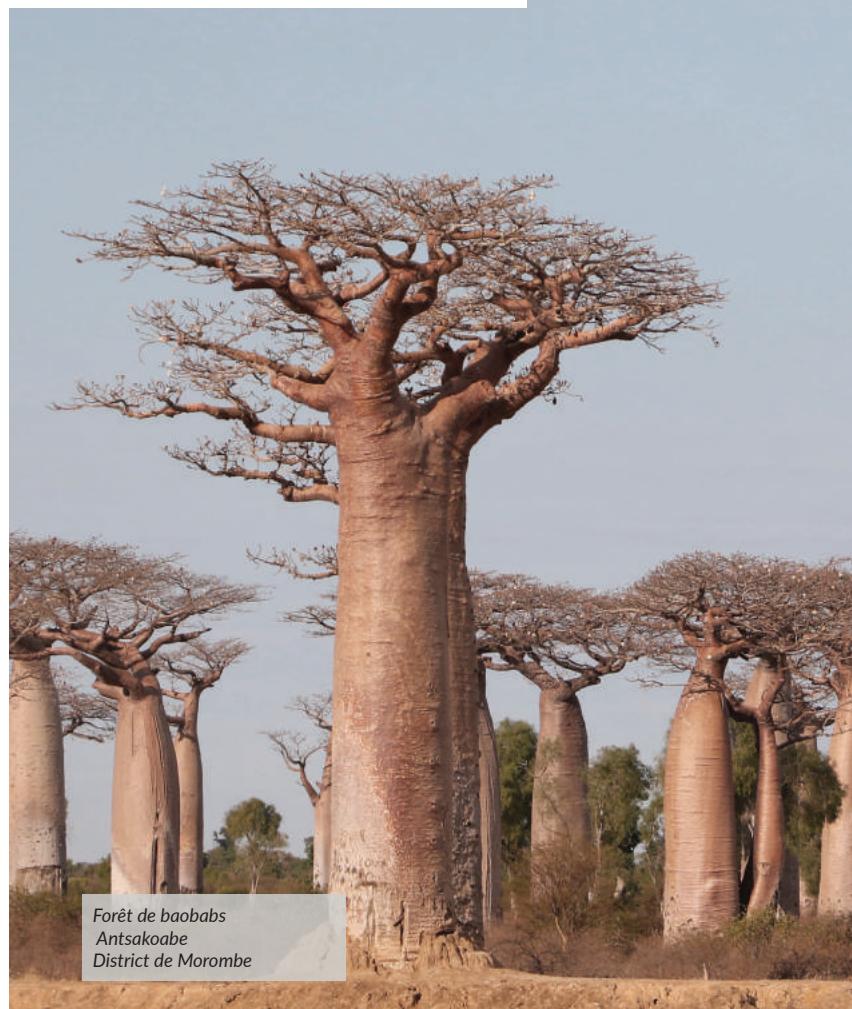
Tany Meva a signé en novembre 2022 une convention avec le projet MIONJO pour le développement des infrastructures vertes et des paysages résilients dans trois régions du sud : Androy, Anosy et Atsimo Andrefana, sous la supervision et avec l'accompagnement institutionnel du ministère de l'Environnement et du Développement Durable. La Fondation agira entre autres sur la fixation de dunes et brise-vent, la mise en place et le renforcement de pépinières, le reboisement, et la restauration de mangroves dans ses zones d'intervention.

LES PRINCIPAUX RÉSULTATS ATTENDUS DE LA FONDATION TANY MEVA



Dans la mise en œuvre du projet MIONJO dans le Sud de Madagascar, la Fondation Tany Meva adopte l'approche Cash for Work en travaillant avec les Institutions de microfinance.

Elle collabore également avec les Partenaires d'Appui, qui prennent en charge l'accompagnement technique (reboisement, fixation des dunes...). En cela, la mise en œuvre de MIONJO est conforme aux principes du PS5.



Forêt de baobabs
Antsakoabe
District de Morombe

Le projet est prévu sur 27 mois (octobre 2022- janvier 2025), pour un montant total de USD 8,5 millions.



*Travaux communautaires pour
la construction d'un pont
District Ankazobe*



Fondation Tany Meva
Lot I A 1 1 bis Ambatobe en face du Lycée Français
BP 4300 - Antananarivo 103 - Madagascar
Tel : (+261) 20 403 99
E-mail : communication@tanymeva.org

 www.tanymeva.org

   Fondation Tany Meva